

Thank you for choosing Savio product!

👍 If our product meets your expectations, share your opinion with other people on the portal ceneo.pl, social media or on the website of the store where you made the purchase. If you want to show our device on SAVIO Facebook Page, we will be very pleased.

💡 If there is something that we could improve on our products, please write to us at support@savio.pl

Thanks to your feedback, we will be able to better adapt the product to your expectations.

Before starting the use of purchased device it is recommended to read the whole manual.

1. Installation:

- 1.1 Connect the BT-060 adapter to a USB port on your computer.
- 1.2 After connecting the device to the computer, the Windows 10 / 11 operating system will automatically install drivers. For older versions of the system, download drivers from: www.savio.pl/en/download or install them from CD included in the package.

2. Set contains:

- Bluetooth 5.3 USB Adapter SAVIO BT-060
- User manual
- CD with drivers

3. System requirement:

- Supported operating systems: Win 7 / 8 / 10 / 11 (32 / 64 bit)
- CPU Speed: 500 MHz or higher
- Hard drive space: 500 MB
- RAM: 1 GB or more

4. Installing drivers from the CD:

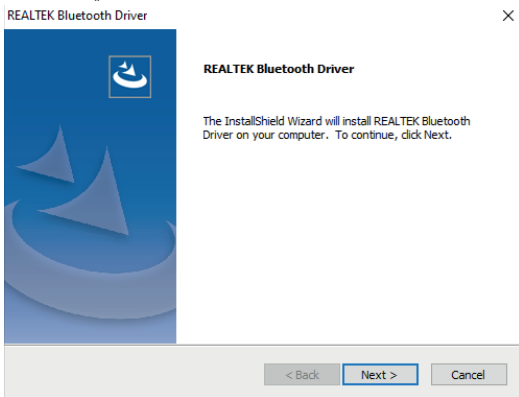
Connect the BT-060 adapter to the computer. Insert the CD into your computers drive, then open CD with drivers in Windows Explorer and run "Setup.exe" under RTL_Windows folder.

This PC > DVD Drive (E:) RTL 5.3 Windows > RTL_Windows

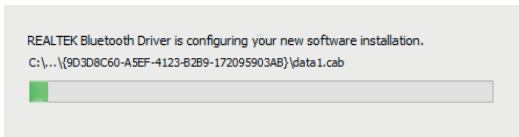
Nazwa	Data modyfikacji	Typ	Rozmiar
Install.bat	24.01.2022 08:51	Plik wsadowy Win...	1 KB
ISConfig.ini	11.01.2023 09:07	Ustawienia konfig...	3 KB
ISLangIni.ini	24.01.2022 08:51	Ustawienia konfig...	137 KB
ISSetup.dll	24.01.2022 08:51	Rozszerzenie aplik...	774 KB
layout.bin	01.03.2023 07:58	Plik BIN	2 KB
setup.exe	01.03.2023 10:21	Aplikacja	1 169 KB

5. Auto installation program:

- 5.1 Click „Next” to start installation.

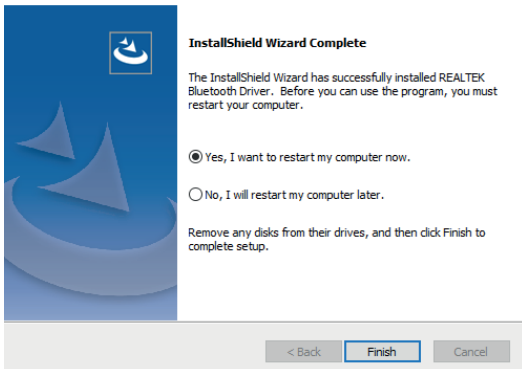


- 5.2 The device installation process will then begin.



- 5.3 When installation process is complete, please restart your computer.

REALTEK Bluetooth Driver

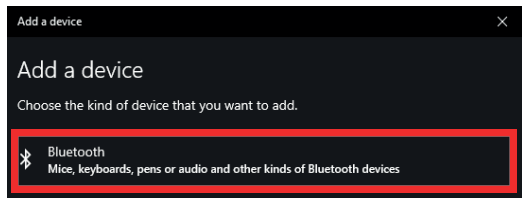


- 5.4 After successfully installed the drivers, the Bluetooth 5.3 device will appear on the list in the device manager.

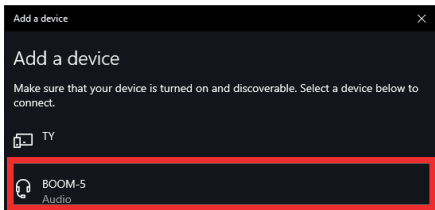


6. Connecting Bluetooth devices to the computer:

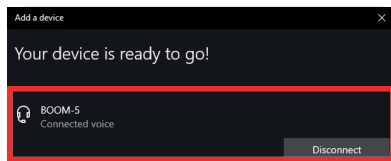
- 6.1 After installing the drivers, the Bluetooth icon should appear in the taskbar in the lower right corner of the monitor screen. Double-click on the icon to go to the „Add Bluetooth device” option.



- 6.2 Then, from the list of available devices, select the one you want to connect to.



- 6.3 Double-click with the left mouse button and wait for the connection to be established. After successful connection, a message should appear confirming correct connection.



7. Technical specification:

- Bluetooth version: 5.3
- Supported Bluetooth protocols: A2DP, HSP, AVRCP, HID, ACC
- Interface: USB 2.0
- Frequency bands in which the radio equipment operates: Bluetooth: 2400 – 2483.5 MHz
- Maximum radio-frequency power transmitted in the frequency band in which the radio equipment operates: Bluetooth: 10 dBm

8. Safety conditions:

- Use the product in accordance with its intended use, as improper use may damage the product.
- Do not expose the device to moisture, heat or sunlight, do not use the product in a dusty environment.
- The device should be cleaned only with a dry cloth.
- Independent repairs and modification result in automatic loss of the warranty.
- Hitting or dropping may damage the product.

SAVIO®

Adapter USB Bluetooth 5.3
model: BT-060

POLSKI

Instrukcja obsługi

Dziękujemy za zakup produktu marki Savio!

Jeśli nasz produkt spełnił Twoje oczekiwania, podziel się swoją opinią z innymi osobami na portalu cenepo.pl, w mediach społecznościowych lub na stronie sklepu, w którym dokonałeś zakupu. Będzie nam niezmiernie miło, jeśli zechcesz również pochwalić się naszym urządzeniem na profilu SAVIO na Facebooku.

Jeśli jest coś, co mogliśmy poprawić w naszych produktach, napisz nam o tym na adres: support@savio.pl

Dzięki Twojej opinii będziemy mogli jeszcze lepiej dopasować produkt do Twoich oczekiwań.

Przed przystąpieniem do korzystania z zakupionego urządzenia zaleca się przeczytanie całej instrukcji obsługi.

1. Instalacja urządzenia:

1.1 Podłącz adapter BT-060 do wolnego portu USB w swoim komputerze.

1.2 Po podłączeniu urządzenia do komputera, system operacyjny Windows 10 / 11 automatycznie zainstaluje sterowniki. Dla starszych wersji systemu należy pobrać sterowniki z: www.savio.pl/do-pobrania lub zainstalować je z płyty CD dołączonej do zestawu.

2. Zawartość opakowania:

- Adapter USB Bluetooth 5.3 SAVIO BT-060
- Instrukcja obsługi
- Płyta CD ze sterownikami

3. Wymagania sprzętowe:

- Wspierane systemy operacyjne: Win 7 / 8 / 10 / 11 (32 / 64 bit)
- Szybkość CPU: 500 MHz lub wyższa
- Miejsce na dysku twardym: 500 MB
- Pamięć RAM: 1 GB lub więcej

4. Instalacja sterowników z płyty CD:

Podłącz adapter BT-060 do komputera. Włóż płytę CD do napędu w komputerze a następnie otwórz płytę CD w eksploratorze plików systemu Windows i uruchom „Setup.exe” znajdujący się w folderze RTL_Windows.”

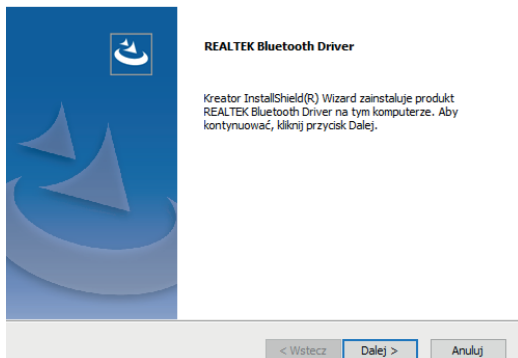
Stacja dysków DVD (F:) RTL 5.3 Windows > RTL_Windows

Nazwa	Data modyfikacji	Typ	Rozmiar
Install.bat	24.01.2022 08:51	Plik wsadowy Win...	1 KB
lsConfig.ini	11.01.2023 09:07	Ustawienia konfigur...	3 KB
ISLangJni.ini	24.01.2022 08:51	Ustawienia konfigur...	137 KB
ISSetup.dll	24.01.2022 08:51	Rozszerzenie aplik...	774 KB
layout.bin	01.03.2023 07:58	Plik BIN	2 KB
setup.exe	01.03.2023 10:21	Aplikacja	1 169 KB

5. Program auto instalacji:

5.1 Kliknij „Dalej” aby rozpocząć instalację.

REALTEK Bluetooth Driver



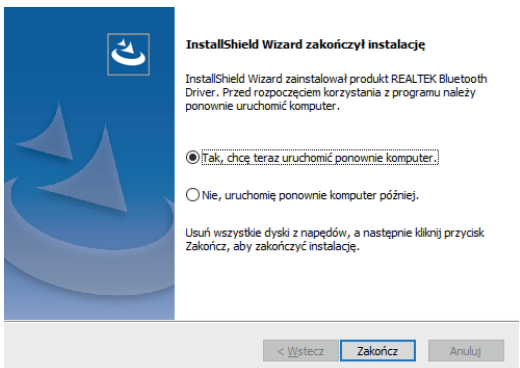
5.2 Następnie rozpocznie się proces instalacji urządzenia.

Trwa instalowanie

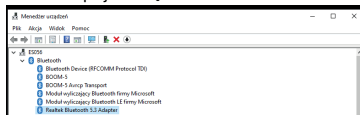
C:\...\{9D3D8C60-A5EF-4123-B2B9-172095903AB}\data1.cab

5.3 Po zakończeniu instalacji należy ponownie uruchomić komputer.

REALTEK Bluetooth Driver



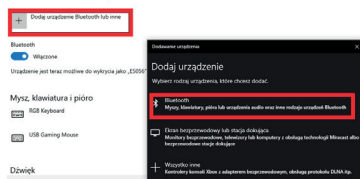
5.4 Po poprawnym zainstalowaniu sterowników urządzenie Bluetooth 5.3 pojawi się na liście w menadżerze urządzeń.



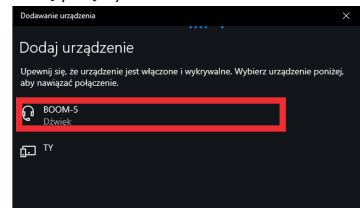
6. Podłączenie urządzeń Bluetooth do komputera:

6.1 Po instalacji sterowników ikona Bluetooth powinna pojawić się na pasku zadań w prawym dolnym rogu ekranu monitora. Kliknij dwukrotnie na ikonkę aby przejść do opcji „Dodaj urządzenie Bluetooth”.

Bluetooth i inne urządzenia



6.2 Następnie z listy dostępnych urządzeń wybierz to, z którym chcesz się połączyć.



6.3 Kliknij dwukrotnie lewym klawiszem myszy i poczekaj na nawiązanie połączenia. Po prawidłowym połączeniu powinien pojawić się komunikat potwierdzający prawidłowe połączenie.



7. Specyfikacja techniczna:

- Wersja Bluetooth: 5.3
- Obsługiwane protokoły Bluetooth: A2DP, HSP, AVRCP, HID, ACC
- Interfejs: USB 2.0
- Zakres częstotliwości, w którym pracuje urządzenie radiowe: Bluetooth: 2400 – 2483.5 MHz
- Maksymalna moc częstotliwości radiowej emitowanej w zakresie częstotliwości, w której pracuje urządzenie radiowe Bluetooth: 10 dBm

8. Warunki bezpieczeństwa:

- Należy używać produktu zgodnie z jego przeznaczeniem, gdyż niewłaściwe użytkowanie może spowodować uszkodzenie produktu.
- Nie należy narażać urządzenia na działanie wilgoci, gorąca, promieni słonecznych ani używać produktu w zakurzonej otoczeniu.
- Urządzenie należy czyścić wyłącznie suchą szmatką
- Dokonywanie samodzielnych napraw i modyfikacji urządzenia skutkuje utratą gwarancji, a także może spowodować uszkodzenie produktu.
- Uderzenie lub upuszczenie produktu może spowodować jego uszkodzenie.

Warranty:

The warranty covers a period of 24 months. Independent repairs and modifications result in automatic loss of the warranty.

Warranty card is available for download on our website:

www.savio.pl/en/service

Gwarancja:

Gwarancja obejmuje okres 24 miesięcy. Dokonywanie samodzielnych napraw i modyfikacji urządzenia, skutkuje natychmiastową utratą gwarancji. Karta gwarancyjna dostępna jest do pobrania na stronie: www.savio.pl/servis



Information of the utilization of electrical and electronic equipment

This symbol indicates that electrical appliances should not be discarded with other household waste. Used equipment should be handed over to a local collection point for this type of waste or to a recycling center. Please contact your local authorities for information about disposal methods available in your area. Waste electrical equipment may contain hazardous substances (e.g. mercury, lead, cadmium, chromium, phthalates) which can get into air, soil and groundwater when leaking from used appliances. Environmental pollution with these substances leads to their bio-accumulation, causing lesion of disease in living organisms, which would pose a risk to human and animal health or life. Households may contribute to environmental protection by proper waste collection. In such way, hazardous substances from the equipment are neutralized and valuable secondary raw materials are reused for production of new equipment.

Informacja o utylizacji urządzeń elektrycznych i elektronicznych

Ten symbol informuje o zakazie wyrzucania urządzeń elektrycznych razem z innymi odpadami domowymi. Zużyte urządzenia należy przekazywać do lokalnego punktu zbierania tego typu odpadów lub do centrum odzysku surowców wtórnych. W celu uzyskania informacji o dostępnych na Państwa terenie metodach utylizacji, należy skontaktować się z władzami lokalnymi. Zniszczone sprzęt elektryczny może zawierać substancje niebezpieczne (m. in. rtęć, ołów, kadm, chrom, ftalany), które wydostając się ze zużytych akcesoriów przedostają się do powietrza, gleby i wód gruntowych. Zanieczyszczenie środowiska naturalnego tymi substancjami prowadzi do ich bioakumulacji, powodując zmiany chorobowe w organizmach żywych, co bezpośrednio zagraża zdrowiu i życiu ludzi oraz zwierząt. Gospodarstwa domowe mogą przyczynić się do ochrony środowiska poprzez prawidłową zbiórkę odpadów. W taki sposób niebezpieczne substancje ze sprzętu zostają zneutralizowane, a cenne surowce wtórne wykorzystane do produkcji nowych urządzeń.

Information for customers and contractors and communication regarding complaints:

Pursuant to Article 13 section 1 and 2 of the General Data Protection Regulation (EU) 2016/679 of the European Parliament and of the Council of 27 April 2016 (hereinafter referred to as GDPR), please be advised that Elmak Sp. z o.o., with its registered seat at al. Żołnierzy I Armii WP 20B; 35-301 Rzeszów becomes the Administrator of your personal data. The Specialist for General Data Protection (SODO) can be contacted in writing to: SODO, Elmak Sp. z o.o., al. Żołnierzy I Armii WP 20B; 35-301 Rzeszów, via e-mail address: sodo@elmak.pl, and by phone at +48 (17) 854 98 14. Your personal data will be processed in order to perform the contract, in accordance with Article 6(1)(b) of the aforementioned regulation, to the extent resulting from tax laws and financial regulations. Recipients of your personal data include entities authorized by legal regulations to obtain personal data as well as processing entities providing services to El-

mak Sp. z o.o. Your personal data will be stored on the basis of Administrator's legitimate interest. You have the right to access your data, and the right to rectify, delete or limit processing of your data. You have the right to lodge a complaint to the supervisory body if you believe that the processing violates the GDPR. The provision of personal data is voluntary, however, a failure to provide such data may result in a refusal to conclude or in termination of a contract. Your personal data will not be subjected to automated decision making, including profiling referred to in Article 22 section 1 and 4 of the GDPR of April 27, 2016.

Klauzula informacyjna dla klientów, kontrahentów i reklamacji:

Zgodnie z art. 13 ust. 1 i 2 ogólnego rozporządzenia o ochronie danych osobowych z dnia 27 kwietnia 2016 r. Parlamentu Europejskiego i Rady (UE) 2016/679 (zwanego dalej RODO) informujemy, że Administratorem przetwarzającym Państwa dane osobowe jest Elmak Sp. z o.o., z siedzibą: al. Żołnierzy I Armii WP 20B; 35-301 Rzeszów. Ze Specjalistą ds. Ochrony Danych Osobowych (SODO) można się skontaktować z wykorzystaniem poczty tradycyjnej pod adresem: SODO, Elmak Sp. z o.o., al. Żołnierzy I Armii WP 20B; 35-301 Rzeszów, poczty elektronicznej, pod adresem e-mail sodo@elmak.pl, oraz telefonicznie, pod numerem +48 (17) 854 98 14. Państwa dane osobowe będą przetwarzane w celu realizacji umowy na podstawie art. 6 ust. 1 lit. b) przytoczonego wcześniej rozporządzenia, w zakresie wynikającym z przepisów skarbowo-finansowych. Odbiorcą Państwa danych osobowych są podmioty uprawnione do uzyskania danych osobowych na podstawie przepisów prawa i podmioty przetwarzające realizujące usługi na rzecz Elmak Sp. z o.o. Państwa dane osobowe będą przechowywane w oparciu o uzasadniony interes realizowany przez Administratora. Posiadając Państwo prawo żądania dostępu do treści swoich danych, praw ich sprostowania, usunięcia, ograniczenia przetwarzania. Posiadając Państwo prawo wniesienia skargi do organu nadzorczego jeżeli uznają Państwa, że przetwarzanie narusza przepisy RODO. Podanie przez Państwa danych osobowych jest dobrowolne, jednakże odmowa podania danych może skutkować odmową zawarcia umowy lub jej rozwiązaniem. Przetwarzanie podanych przez Państwa danych osobowych nie będzie podlegało automatyzowanemu podejmowaniu decyzji, w tym profilowaniu, o którym mowa w art. 22 ust. 1 i 4 ogólnego rozporządzenia o ochronie danych osobowych z dnia 27 kwietnia 2016 r.

HU Az Ön nyelvéen található felhasználói kézikönyv a következő címen érhető el: www.savio.pl/en/download

GR Το εγχειρίδιο χρήσης στη γλώσσα σας είναι διαθέσιμο στη διεύθυνση: www.savio.pl/en/download

CZ Uživatelská příručka ve vašem jazyce je k dispozici na adrese: www.savio.pl/en/download

SK Používateľská príručka vo vašom jazyku je k dispozícii na: www.savio.pl/en/download

DE Das Benutzerhandbuch in Ihrer Sprache finden Sie unter: www.savio.pl/en/download

RO Manualul de utilizare în limba dvs. este disponibil la: www.savio.pl/en/download

LT Vartotojo kalba įūsų kalba galima rasti: www.savio.pl/en/download

LV Lietotāja rokasgrāmata jūsu valodā ir pieejama vietnē: www.savio.pl/en/download

EE Kasutusjuhendi leiate oma keeles all: www.savio.pl/en/download

BG Можете да намерите ръководството за потребителя на вашия език под: www.savio.pl/en/download

FI Löydät käyttöoppaan omalla kielelläsi osoitteesta: www.savio.pl/en/download

FR Vous pouvez trouver le manuel d'utilisation dans votre langue sur: www.savio.pl/en/download

ES Puede encontrar el manual de usuario en su propio idioma en: www.savio.pl/en/download

NL U kunt de gebruikershandleiding in uw taal vinden op: www.savio.pl/en/download

HR Korisnički priručnik na vašem jeziku dostupan je na: www.savio.pl/en/download

SE Användarmanualen på ditt språk finns på: www.savio.pl/en/download

IT Puoi trovare il manuale utente nella tua lingua su: www.savio.pl/en/download

Elmak Sp. z o.o. niniejszym oświadcza, że typ urządzenia radiowego BT-060 jest zgodny z dyrektywą 2014/53/UE z dnia 16 kwietnia 2014 r.

Pełny tekst deklaracji zgodności UE jest dostępny pod następującym adresem internetowym: www.savio.pl/do-pobrania

PRODUCER:

Elmak Sp. z o.o.

al. Żołnierzy I Armii Wojska Polskiego 20B

35-301 Rzeszów

www.savio.pl

